

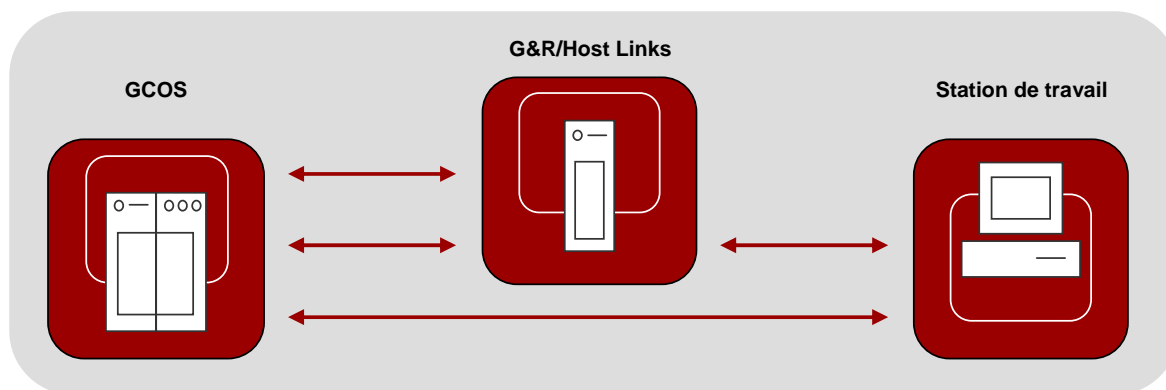
Le transfert de fichiers rapide entre votre système central Bull et vos systèmes ouverts

Ouvrez votre système de fichiers sur centraux Bull

UFT (Unified File Transfer) est un protocole de transfert de fichiers qui définit comment transférer des fichiers entre systèmes hétérogènes dans un réseau DSA. G&R/GUFT est notre implémentation d'UFT ; elle permet le transfert de fichiers sûr et efficace entre votre système central Bull et vos systèmes ouverts. GUFT est disponible sur toutes les plates-formes UNIX, Linux et Windows supportées par la ligne de produits Host Links de G&R. Ceci inclut les serveurs UNIX, Linux et Windows qui tournent sur plates-formes 32 ou 64 bits.

GUFT supporte tous les types et formats usuels de fichiers sur centraux Bull. Vous pouvez distribuer vos bases de données de votre système central et les stocker comme fichiers textes sur vos systèmes ouverts pour traitement ultérieur. Pour des raisons de récupération en cas de panne, vous pouvez aussi transférer entre vos systèmes vos fichiers sans traitement logique de vos enregistrements en mode binaire.

Les transferts de fichiers peuvent être initialisés des deux côtés et dans les deux sens. Les centraux de Bull ont les deux implémentations, UFT client et UFT serveur.



Vous pouvez transférer vos fichiers - soit entre GCOS et votre système Host Links, - soit entre GCOS et votre station de travail, directement ou via Host Links

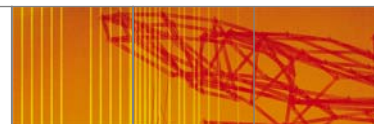
Les clients UFT sur centraux Bull

Les utilisateurs sur terminaux connectés à vos centraux Bull sous IOF sur GCOS 7 ou TSS sur GCOS 8 peuvent initialiser en interactif des transferts de fichiers GUFT. Les programmes batch (par lots) sur votre système central peuvent invoquer des transferts UFT sans surveillance. Le serveur GUFT sur votre système ouvert est démarré à la demande pour envoyer ou recevoir les fichiers, selon le cas ; il peut même rediriger des fichiers vers ou en provenance de votre système de fichiers local sur la station de travail de l'utilisateur.

Le serveur GUFT

Chaque fois que votre système central initialise une demande de transfert de fichier, votre système Host Links lance automatiquement un serveur pour gérer la requête.

GUFT n'a pas de limitation quant au nombre de transferts de fichiers que vous pouvez démarrer simultanément ; la seule limite provient des ressources matérielles de votre système, typiquement des télécommunications.



Les clients GUFT

Les utilisateurs connectés au système Host Links peuvent initialiser les transferts de fichiers ou ils peuvent les initialiser directement de leurs stations de travail.

Plusieurs clients GUFT sont disponibles et livrés avec GUFT :

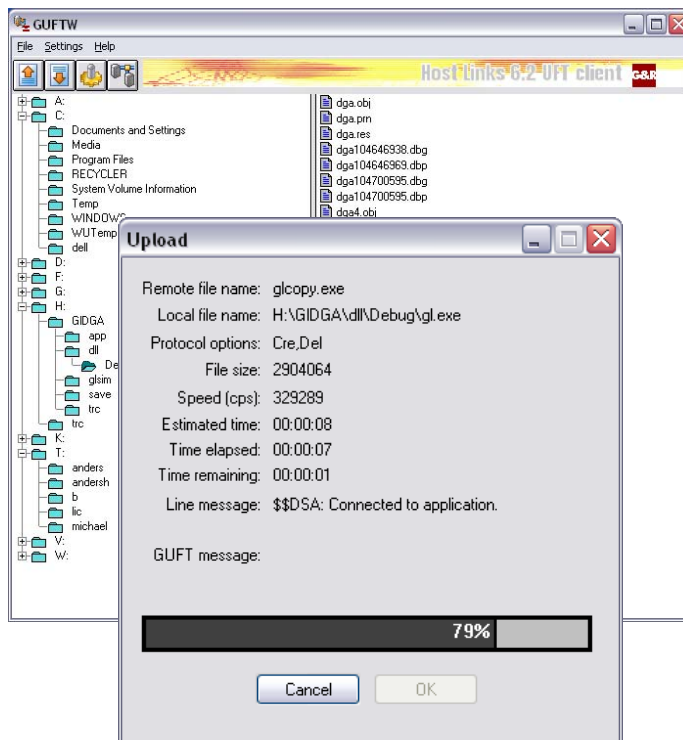
- La version « ligne de commande » convient aux transferts sans surveillance de fichiers bat ou de fichiers scripts.
- La version interactive UNIX/ Linux qui inclut une interface de gestion de fichiers est facile d'emploi. Elle vous permet de naviguer dans le système de fichiers local, de créer et de supprimer des fichiers locaux ou distants, de demander de manière interactive des transferts de fichiers.
- La version GUI Windows offre une interface aisée vers toutes les fonctions à l'aide de boutons, de menus, de boîtes de dialogues. Elle sauvegarde tous les paramètres de communications et les données historiques des fichiers en vue d'un usage ultérieur.

De plus, elle offre une interface de navigation dans le système de fichiers local et permet la sélection de fichiers.

Des aides en ligne sont disponibles. Parmi les boîtes de dialogue de la configuration, l'aide tient compte du contexte des paramètres introduits.

Pendant qu'un transfert de fichiers à lieu, GUFT for Windows met à jour l'écran avec des informations sur l'état du transfert (nombre d'octets transférés, nombre d'octets par seconde et durée du transfert) ; il y a aussi une barre de progression quand la taille du fichier est connue.

- Il y a aussi une application Windows d'arrière plan, GUFTws, qui reçoit et envoie les fichiers via un serveur Host Links.



Un programme Windows client GUFT avec demande de chargement active

Les communications

Entre le serveur GUFT et GUFTws :

- le protocole Ggate de G&R sur TCP/IP

Entre GUFT et le système central de Bull :

- DSA ou DIWS sur TCP/IP (RFC1006)
- DSA ou DIWS sur pile de transport OSI

Les fonctions de fichiers supportées

Send, receive, create, delete, rename, append (envoyer, recevoir, créer, renommer, ajouter)

Les types de fichiers supportés

Les fichiers UNIX/Windows en mode texte ou binaire
 les fichiers UFAS séquentiels, indexés et relatifs
 les fichiers GCOS8 GFRC et TSS ASCII

Les systèmes centraux supportés par UFT

GCOS 8/9000
 GCOS 7/7000
 GCOS6/HVS/HVX
 G&R/ Host Links sur toutes les plates-formes listées ci-dessous

Les plates-formes ouvertes supportées

Windows XP/Vista/7 (GUFT client)
 Windows Server 2003/2008 (32/64), 2008 R2/2012 (64)
 Linux kernel 2.6, 32 and 64 bit
 AIX Version 5.3 and 6.1